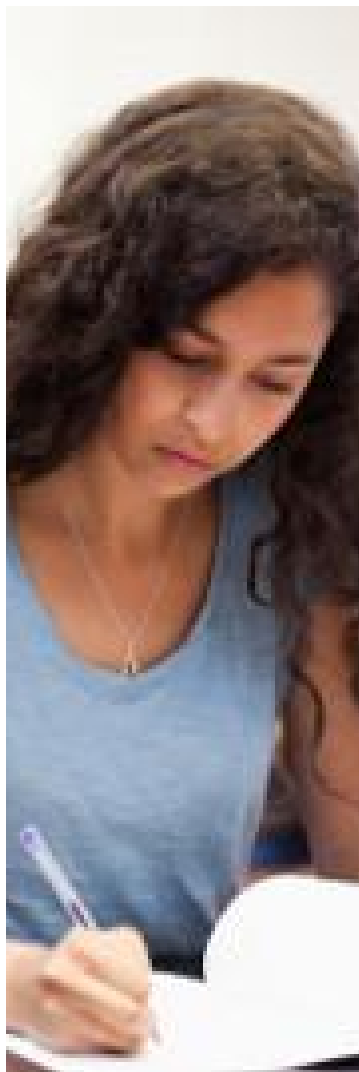


## Process

# Parcours d'un candidat à un concours

Les concours sont ouverts selon un planning prévisionnel défini en début d'année (février-mars)

Les plannings prévisionnels des concours sont accessibles sur le site de la DRHFPNC :  
<https://drhfpnc.gouv.nc/concours-et-examens/calendrier-et-resultats-des-concours-de-lannee>



### 1. Avant le concours

#### Inscription

Je m'inscris à un concours soit :

- en format papier disponible à l'accueil de l'immeuble Iékawé (18 avenue Paul Doumer) ou imprimable sur le site :  
<https://drhfpnc.gouv.nc/concours-et-examens/calendrier-et-resultats-des-concours-de-lannee>
- via le téléservice : <https://concours.gouv.nc/concours>

La campagne des inscriptions est ouverte 1 mois avant la date de clôture du concours.

#### Fond de dossier

Avant de m'inscrire, je prends connaissance de toutes les informations liées au concours sur le dossier d'inscription (documents à fournir, programme, etc.).

#### Réception convocation

Lorsque mon inscription est validée, je reçois ma convocation, 10 à 15 jours avant le début des épreuves écrites ou orales (selon le programme du concours), par mail ou par courrier selon ma demande.

Sur ma convocation est indiquée la date des résultats d'admissibilité au concours.

Si mon inscription n'est pas validée, je reçois une lettre de rejet en recommandée avec accusé de réception expliquant le motif.

#### Aide à la révision

Afin de faciliter la préparation aux épreuves des concours, il m'est proposé des méthodologies et des mémos concernant certaines épreuves.

<https://drhfpnc.gouv.nc/concours-et-examens/methodologie>

#### Préparation à la veille du concours

La veille des épreuves écrites, je vérifie que je suis en possession de :

- mes papiers d'identité (carte d'identité ou passeport valides);
- ma convocation (papier ou numérique);
- une montre non-connectée (mon téléphone portable devra être éteint et hors de portée);
- mes stylos bleu ou noir, de ma colle, de mon effaceur, etc.
- matériel nécessaire pour une épreuve de mathématiques si celle-ci est prévue au programme (règle, calculatrice, etc.).

#### Sites internet :

- ❖ [drhfpnc.gouv.nc](https://drhfpnc.gouv.nc)
- ❖ [concours.gouv.nc](https://concours.gouv.nc)

## 2. Epreuves orales

---

### Admissibilité

Si je suis admissible aux épreuves orales :

- je reçois par mail ma convocation 10 à 15 jours avant les épreuves d'admission ;
- ou bien je n'ai pas d'adresse mail et je dois récupérer ma convocation à la section concours, aux bureaux 102 ou 103 au 1er étage de l'immeuble lékawé (18 avenue Paul Doumer) de 12h30 à 16h00.

Si je ne suis pas admissible aux épreuves orales, je peux demander mon relevé de notes avec une photocopie de ma pièce d'identité, 15 jours après la publication des résultats, à l'adresse suivante : [drhfpnc.concours@gouv.nc](mailto:drhfpnc.concours@gouv.nc)

### Programme

Les épreuves orales revêtent plusieurs formes et diffèrent selon le programme du concours. Elles sont décrites sur le dossier d'inscription du concours.

## 3. Résultats d'admission

---

### Communication

Une fois les écrits et/ou oraux passés, les résultats d'admission sont publiés sur le site internet :

<https://drhfpnc.gouv.nc/concours-et-examens/calendrier-et-resultats-des-concours-de-lannee>

### Admission

Je suis admis(e), je reçois :

- un courrier d'information en ce sens;
- le relevé de notes sous un délai de 3 semaines;
- une convocation envoyée par mail pour me convier à une réunion d'information suite à ma réussite.

Si je ne suis pas admis(e), je peux demander mon relevé de notes avec une photocopie de ma pièce d'identité, 15 jours après la publication des résultats, à l'adresse suivante : [drhfpnc.concours@gouv.nc](mailto:drhfpnc.concours@gouv.nc)